

# Ο ΙΧΘΥΟΓΕΝΝΗΤΙΚΟΣ

## ΣΤΑΘΜΟΣ ΕΔΕΣΣΗΣ

Τὰ τελευταία χρόνια εἰς τὴν χώραν μας ἀρχίσε νὰ ἀναπτύσσεται ἕνας νέος κλάδος ἰχθυοκαλλιέργειας, ἡ πεστροφοκαλλιέργεια.

Λέγοντες πεστροφοκαλλιέργεια ἐννοοῦμε τὸν ἐνσταυλισμὸν ἰχθύων πέστροφας ἐντὸς περιωρισμένων χώρων, δηλ. τεχνητῶν λιμνῶν, δεξαμενῶν τσιμεντίνων ἢ χωματίνων κλπ., εἰς τοὺς ὁποίους δίδεται πλὴν τῆς ὑπαρχούσης φυσικῆς καὶ τεχνητῆ τροφῆ, μὲ συνέπειαν τὴν ἐντὸς ὀρισμένου χρονικοῦ διαστήματος παραγωγὴν ἐμπορευομένων ἰχθύων.

Διὰ νὰ ἀναπτυχθῇ ὁμως ἕνας νέος κλάδος, ὅπως ὁ προαναφερθεὶς, τῆς πεστροφοκαλλιέργειας, χρειάζονται πρότυποι πειραματικοὶ σταθμοὶ ἐντὸς τῶν ὁποίων γίνονται δοκιμαστικαὶ ἐκτροφαὶ, πειραματικὴ παραγωγή γόνου κλπ.

Ἐτσι τὸ 1962 ἐτέθησαν εἰς τὴν Ἐδεσσαν τὰ θεμέλια ἐνὸς τοιούτου προτύπου σταθμοῦ, τῆ εἰσηγήσει τοῦ τότε Δημάρχου Γεωργ. Βασιλειάδη, καὶ ἀρχισεν νὰ λειτουργῇ τὸ 1967 ὑπὸ τὴν ἐπωνυμίαν Ἰχθυογεννητικὸς Σταθμὸς.

### ΘΕΣΙΣ

Ὁ Σταθμὸς εὐρίσκεται μεταξὺ τῆς Ἐθνικῆς ὁδοῦ Ἐδέσσης-Φλωρίνης καὶ τοῦ Ἐδεσσαίου (Βόδα) ποταμοῦ, εἰς τὸ ἄκρον τῆς πόλεως, καταλαμβάνων συνολικὴν ἔκτασιν ἑβδομήκοντα (70) στρεμμάτων.

### ΠΕΡΙΓΡΑΦΗ

Μόλις μὴ ὁ ἐπισκέπτης ἐντὸς τοῦ Ἰχθυογεννητικοῦ Σταθμοῦ ἀντικρῶζει κατ' ἀρχὴν τέσσαρα οἰκήματα καὶ πίσω ἀπὸ αὐτὰ τσιμεντίνας δεξαμενάς καὶ εἰς τὸ βάθος δύο λίμνας.

### ΟΙΚΗΜΑΤΑ

Ἐντὸς τοῦ πρώτου οἰκήματος εὐρίσκονται τὰ γραφεῖα, ἐργαστήριον, μουσεῖον καὶ διαμέρισμα διὰ τὴν παραμονὴν τοῦ Προϊσταμένου.

Ἐντὸς τοῦ ἐργαστηρίου ἐκτελοῦνται διάφοροι ὑδροβιολογικαὶ μελέται (μέτρησις τοῦ ἐντὸς τοῦ ὕδατος διαλελυμένου ὀξυγόνου, τῆς ἀλμυρότητος τῶν ὑδάτων, τῆς ὀξύτητος PH τῶν ὑδάτων, παρατηρήσεις ἐπὶ διαφόρων ἀσθενειῶν ἰχθύων καὶ γενικῶς λιμνολογικαὶ μελέται).

Εἰς τὸ μουσεῖον τίθενται διάφορα εἶδη ὑδροβίων ὀργανισμῶν, τὰ ὁποῖα συντηροῦνται ἐντὸς καταλλήλων ὑγρῶν, παρατηρηθέντα ἀσθενῆ ἄτομα ἰχθύων, εἶδη ἰχθύων διαφόρων περιοχῶν (παρευρεθεῖσαι), νέαι ποικιλίαι ἰχθύων κλπ.

Τὸ δευτέρον οἰκήμα εἶναι τὸ ἐκκολαπτήριο. Ἐντὸς τούτου ὑπάρχουν ἐγκαταστάσεις καὶ συσκευαὶ τοποθετήσεως τῶν γονιμοποιημένων ὄντων ἰχθύων τῶν προερχομένων ἐκ τῆς τεχνητῆς ἀναπαραγωγῆς.

Αἱ συσκευαὶ τοποθετήσεως τῶν ὄντων εἶναι διάφοροι διὰ τὰ διάφορα εἶδη ἰχθύων. Ἐπὶ πα-

ραδειγματι διὰ τὰς πέστροφας αἱ συσκευαὶ τοποθετήσεως τῶν ὄντων εἶναι διάτρητοι ἐσχάροι. Διὰ τοὺς κορεγόνους εἶναι φιάλαι ὑάλιναι ἀνεστραμμένοι ἀνευ βάσεως, ἐντὸς τῶν ὁποίων στροβιλίζονται τὰ ὄα, χωρὶς νὰ παρασύρονται ὑπὸ τοῦ ὕδατος.

Ἡ τοποθέτησις τῶν ὄντων τῶν διαφόρων εἰδῶν ἰχθύων ἐντὸς διαφόρων συσκευῶν, ὀφείλεται εἰς τὰς φυσικὰς ἰδιότητας ποὺ ἔχουν τὰ ὄα τῶν διαφόρων εἰδῶν ἰχθύων. Τὰ ὄα π. χ. τοῦ κορεγόνου ἔχουν κολλητικὴν οὐσίαν καὶ ἐὰν τοποθετηθοῦν ἐπὶ διατρήτων ἐσχάρων θὰ καταστραφοῦν.

Τὸ ἐκκολαπτήριο τοῦ ἰχθυογεννητικοῦ σταθμοῦ τῆς Ἐδέσσης εἶναι τὸ μεγαλύτερον εἰς τὴν χώραν μας. Ἐχει δυναμικότητα ἐκκολάψεως 1.500.000 ὄντων ἰχθύων πέστροφας καὶ 2.000.000 ὄντων ἰχθύων κορεγόνου εἰς μίαν ἐκκολαπτικὴν περιόδον.

Ἐὰν γίνουιν πολλοὶ ἐκκολάψεις εἰς ἕνα ἔτος δύναται νὰ παραχθῇ μεγάλος ἀριθμὸς γόνου.

Πρὸς τὸ παρὸν ἀρκούμεθα εἰς δύο ἐκκολάψεις ἑτησίως. Μίαν ἐκ τῶν γεννητόρων τοῦ Σταθμοῦ καὶ μίαν ἐξ ἐτοιμῶν γονιμοποιημένων ὄντων προερχομένων ἐξ Εὐρώπης.

Τὸ τρίτον οἰκήμα, εἶναι τὸ οἰκήμα παραμονῆς τῶν ἐργατοτεχνιτῶν καὶ τὸ τέταρτον ἡ ἀποθήκη.

Ἐντὸς τῆς ἀποθήκης εὐρίσκονται τὸ ψυγεῖον συντηρήσεως τῶν ἰχθυοτροφῶν, κρεατομηχανὴ διὰ τὸν κατατεμαχιασμὸν τῶν ἰχθυοτροφῶν καὶ τὰ διάφορα ἐργαλεῖα, τὰ ἀπαραίτητα διὰ τὴν λειτουργίαν τοῦ Σταθμοῦ.

### ΔΕΞΑΜΕΝΑΙ

Ἐπὶ ὑπάρχουν δεξαμεναὶ τριῶν τύπων.

Ἐντὸς τοῦ πρώτου τύπου διατρέφονται τὰ ἰχθυῖδια τοῦ πρώτου ἔτους μετὰ τὴν ἐξαγωγήν ἐκ τοῦ ἐκκολαπτηρίου.

Ἐντὸς τοῦ δευτέρου τύπου διατρέφονται οἱ γεννήτορες χωρισμένοι κατὰ φύλον κατὰ τὰς τελευταίας ἡμέρας τῆς ἀναπαραγωγῆς καὶ ἐντὸς τοῦ τρίτου τύπου διατρέφονται οἱ πρὸς ἐμπορίαν ἰχθεῖς.

Ἐντὸς τῶν ἐγκαταστάσεων τοῦ Ἰχθυογεννητικοῦ Σταθμοῦ Ἐδέσσης δύναται νὰ παραχθοῦν 150.000 χιλιόγραμμα ἰχθεῖς πέστροφας, ἐφ' ὅσον λειτουργήσῃ διὰ παραγωγὴν ἰχθύων πρὸς ἐμπορίαν.

Δύναται νὰ γίνῃ ἀντιληπτὸν τὸ μέγεθος τῆς συμβολῆς εἰς εἰσαγωγικὸν συνάλλαγμα ἐκ τοῦ ἐξωτερικοῦ, ἐὰν λειτουργήσουν τοιαῦτα, ἀλλὰ καὶ μικροτέρας δυναμικότητος ἰχθυοτροφεία, εἰς ὅλην τὴν ἐνδοχώραν, ὅπου ὑπάρχουν κατάλληλοι περιοχαί, ἀφοῦ βεβαίως ὀργανωθῇ καλῶς ἡ ἐμπορία τούτων πρὸς τὴν Δυτικὴν Εὐρώπην.

Δέον νὰ τονισθῇ ὅτι εἰς τοὺς λαοὺς τῆς Δ. Εὐρώπης ἡ πέστροφα θεωρεῖται τὸ εὐγευστότερον ψάρι καὶ διατίθεται εἰς ὑψηλὰς τιμὰς.

## ΣΚΟΠΟΣ ΤΟΥ ΣΤΑΘΜΟΥ

Σκοπός του Ίχθυογεννητικού Σταθμού είναι κυρίως έρευνητικός, διά τουτο εις τό Β.Δ. δημιουργίας του Ίνστιτούτου Ώκεανογραφικών και Άλιευτικών Έρευνών περιλαμβάνονται και οι δύο Ίχθυογεννητικοί Σταθμοί της χώρας μας. Ήτοι ό Ίχθικός Σταθμός της Έδέσσης και ό του Λούρου (Ήπειρου).

Έπί πλέον του έρευνητικού χαρακτηήρος του Σταθμού, του έγκλιματισμού διαφόρων ειδών ιχθύων μη διαβιούντων εν Έλλάδι, της παραγωγής νέων ειδών διά διασταυρώσεως και του έμπλουτισμού ποταμών και λιμνών δι' ιχθύων, σκοπός του Σταθμού είναι και ή ώθησις ανάπτυξεως της ιδιωτικής πρωτοβουλίας διά δημιουργίας μικρών και μεγάλων ιδιωτικών ιχθυοτροφείων.

Ούτω πολλαί όρειναι περιοχαι δύνανται νά καταστούν πρωτογενείς περιοχαι παραγωγής ζωικών πρωτεϊνών, διότι από πλευράς καταναλώσεως ζωικών πρωτεϊνών ή Έλλάς εύρίσκεται μεταξύ των τελευταίων χωρών του Ο.Ε.Ο.Σ. (Όργανισμού Εύρωπαϊκής Οικονομικής Συνεργασίας).

## ΑΠΟΤΕΛΕΣΜΑΤΑ

Εις τό ένεργητικόν της πενταετους λειτουργίας του Σταθμού με έλλειμματικόν προσωπικόν (εις έπιστήμων ιχθυολόγος και δύο έργατοτεχνίται), συγκαταλέγονται οι έμπλουτισμοί δι' ιχθυδίων

πέστροφας των παραποτάμων του Νέστου και Άλιάκμονος, των λιμνών Άγρα και Βόλβης και δι' ιχθυδίων κορεγόνου των λιμνών Βεγορίτιδος και Βόλβης.

Άποτέλεσμα των συνεχών έμπλουτισμών δι' ιχθυδίων κορεγόνου πολλών λιμνών της χώρας μας είναι ό έγκλιματισμός του ιχθύος τούτου εις την λίμνην της Βεγορίτιδος (Όστρόβου), με συνέπειαν την άνοδον της ποιοτικής και ποσοτικής άλιείας της λίμνης.

Έπίσης ή δημιουργία πολλών ιδιωτικών ιχθυοτροφείων πεστροφοκαλλιεργείας, 55 μόνον εις την Μακεδονίαν, έξ ών 25 εις τον Ν. Πέλλης.

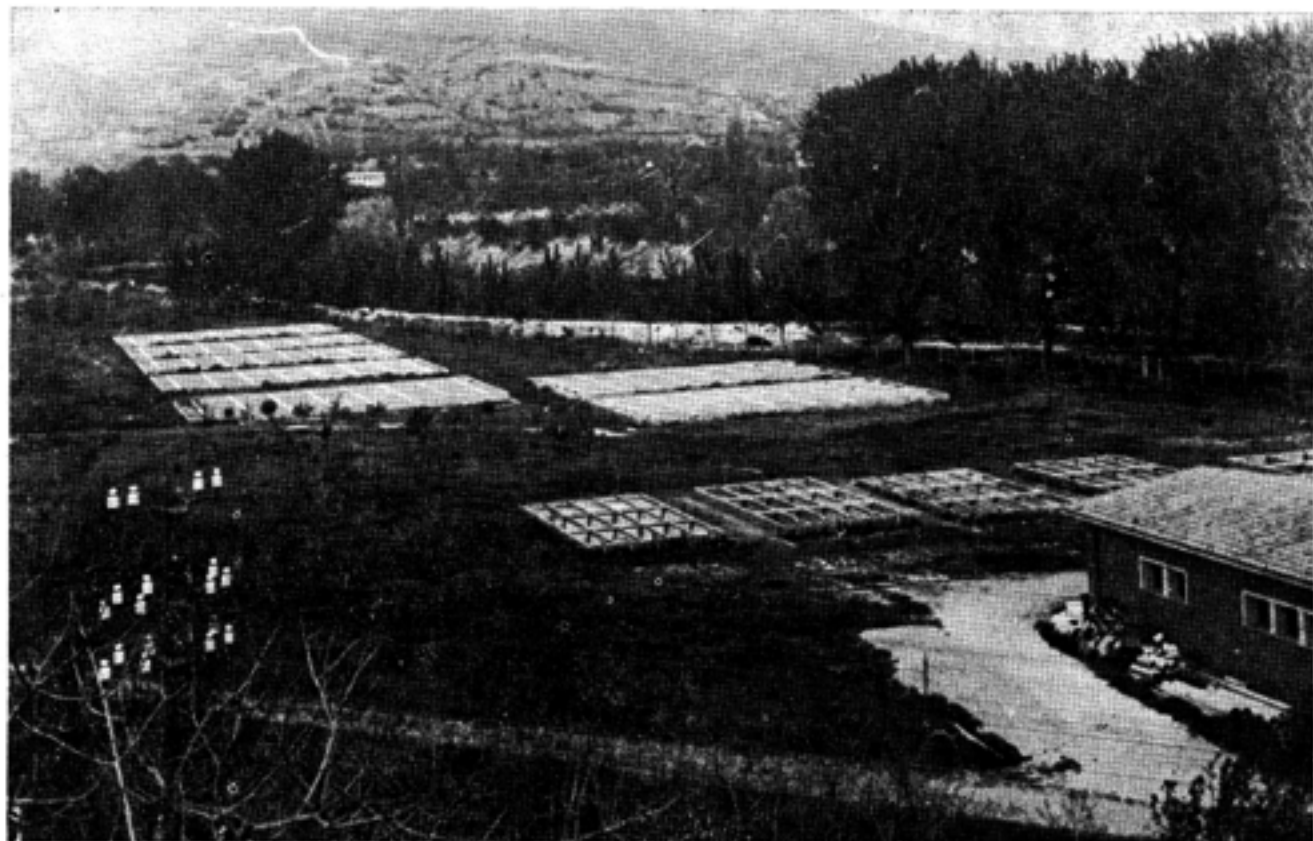
Κατά την έφειτηνήν περίοδον έχορηγήθησαν από 20.000 ιχθύδια πέστροφας δωρεάν εις 80 ιχθυοτρόφους των περιοχών Μακεδονίας, Θεσσαλίας και Στερεάς Έλλάδος και ένεπλουτίσθη ή λίμνη της Βεγορίτιδος με 400.000 ιχθύδια κορεγόνου.

Μετά την ανάπτυξιν των κλάδων αυτών ιχθυοκαλλιεργείας, θα γίνουν προσπάθειαι και πειραματισμοί προς άλλας ύδροβίους καλλιεργείας (Βατραχοκαλλιέργεια, Άστακοκαλλιέργεια, Καραβιδοκαλλιέργεια κ.λ.π.).

## ΣΥΜΕΩΝ Γ. ΒΕΖΥΡΙΑΗΣ

Ίχθυολόγος

Προϊστάμενος του Ίχθυογενν. Σταθμού Έδέσσης



Έγκαταστάσεις του Ίχθυογεννητικού Σταθμού Έδέσσης