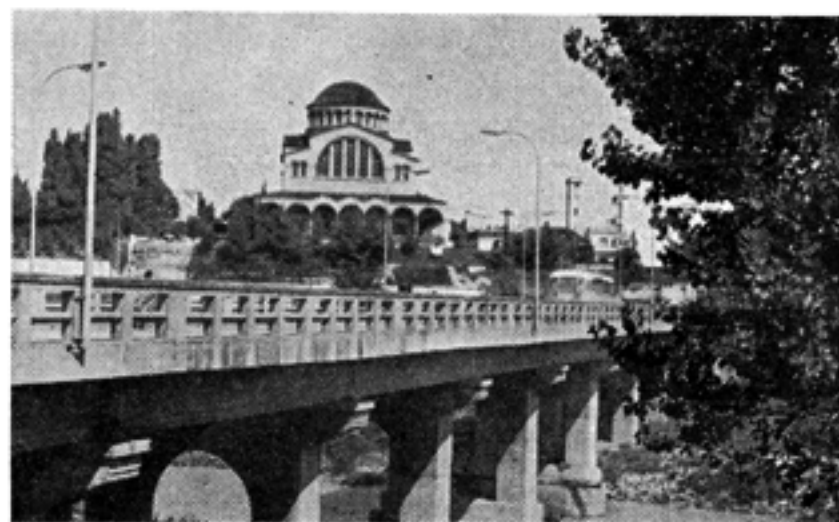


Η ΛΑΡΙΣΑ



ΚΑΤΑ ΤΟΥΣ ΒΥΖΑΝΤΙΝΟΥΣ ΧΡΟΝΟΥΣ

Τὸ μεγαλείο καὶ ἡ αἴγλη τοῦ Βυζαντίου ἔφθανε ἔντονα μέχρι Λαρίσης, στὴν ὁμορφὴ πόλη τῆς ὁποίας ἔμεναν γιὰ πολὺ καιρὸ διάφοροι αὐτοκράτορες. Αὐτὸ ἦταν αἰτία νὰ μεταφερθῆ καὶ ἐπεκταθῆ καὶ στὴ Λάρισα ὁ Βυζαντινὸς πολιτισμὸς καὶ νὰ καλλιεργηθοῦν σὲ σημαντικὸ βαθμὸ τὰ Βυζαντινὰ γράμματα καὶ ἡ βυζαντινὴ τέχνη. Ἄλλωστε, ὑπάρχουν διάφορα βυζαντινὰ εὐρήματα, πού πλουτίζουν σήμερα τὸ Μουσεῖο τῆς πόλεως καὶ δίνουν μιὰ ἀμυδρὴ εἰκόνα τοῦ πολιτισμοῦ τῆς Λαρίσης τῆς ἐποχῆς ἐκείνης.

Ἡ Λάρισα, ἐξ ἄλλου, πού ἀπὸ τοὺς ἀρχαιωτάτους χρόνους ἦταν ἡ πιὸ ὀχυρωμένη θεσσαλικὴ πόλη, κατὰ τὴν ἐποχὴ τοῦ Βυζαντινοῦ αὐτοκράτορα Ἰουστινιανοῦ, περιτειχίστηκε κατὰ τέτοιο τρόπο, πού νὰ μπορῆ νὰ ἀντιστέκεται σ' ὁποιοδήποτε ἐπιδρομέα.

Ἔτσι, ἡ πνευσιούπολις περιβλήθηκε

μέσα σ' ἓνα τεράστιο ἡμικυκλικὸ τεῖχος, τὰ δύο ἄκρα τοῦ ὁποίου ἔφθαναν μέχρι τὶς ὄχθες τοῦ ποταμοῦ. Τὸ τεῖχος αὐτὸ εἶχε τέσσερες κύριες πύλες καὶ δύο δευτερεύουσες, κυκλώνονταν δὲ ἀπὸ μιὰ προστατευτικὴ τάφρος, τὸ ἄνοιγμα τῆς ὁποίας κυμαίνονταν κατὰ διαστήματα, στὰ πέντε καὶ δέκα μέτρα. Ἡ τάφρος αὐτὴ, μαζί με τὸ τεῖχος ἀποτελοῦσαν τὸ ὄχυρό τῆς πόλεως καὶ τὸ μόνο σημεῖο, πού ἔμενε κενό, ἦταν ἀνοχύρωτη, γιὰτὶ προφυλάσσονταν ἀπὸ τὸ φρούριο τῆς πόλεως, πού ἐδέσποζε ὀλόκληρη τὴν περιοχὴ.

Κατ' αὐτὸ τὸν τρόπο, ὁ κάθε ἐχθρὸς, πού θὰ ἤθελε νὰ ἐπιτεθῆ κατὰ τῆς Λαρίσης, θὰ ἀντιμετώπιζε τὰ πιὸ ἀξιόλογα ὄχυρά τῆς ἐποχῆς καὶ σὲ καμμιά περίπτωση δὲν μπορούσε νὰ ἐκμη με τὸ μέρος του τὸ πλεονέκτημα νὰ αἰφνιδιάσῃ τὴ φρουρὰ τῆς Λαρίσης.

ἀγρίων ζώων καὶ πουλιῶν.

Δὲν ἦταν καλύτερη καὶ ἡ τύχη τοῦ Μητροπολιτικοῦ Ναοῦ τοῦ Ἁγίου Ἀχιλλεῖου. Μεταβλήθηκε σὲ ὀρμητήριο τῶν ληστῶν, οἱ ὁποῖοι δροῦσαν στὴν γύρω περιοχή. Ἀκόμη καὶ ὁ Μητροπολίτης Κυπριανός, ὁ ὁποῖος διορίστηκε τὴν ἐποχὴ αὐτὴ Δεσπότης Λαρίσης, δὲν μπόρεσε νὰ ἐγκατασταθῆ στὴν Λάρισα, λόγω τῆς τελείας ἐρημώσεως τῆς πόλεως καὶ τῆς καταστάσεως, στὴν ὁποία βρισκόταν ὁ Μητροπολιτικὸς Ναός. Ἀναγκάστηκε νὰ πηγαῖν στὴν Ἐπισκοπὴ Χαρμάνων, κοντὰ στὸ Φανάρι (Καρδίτσης) καὶ μετὰ στὰ Τρίκαλα.

Ἐν τῷ μεταξύ, οἱ ἐπιδρομὲς κατὰ τῆς Θεσσαλίας γιὰ τὴν κατάκτηση τῆς εὐφορῆς γῆς τῆς, δὲν σταμάτησαν. Δέχτηκε ἡ πολυδοκιμασμένη αὐτὴ περιοχή τὴν εἰσβολὴ τῶν Καταλάνων, τοὺς ὁποῖους διαδέχτηκαν, κατὰ τὰ μέσα τοῦ 14ου μ. Χ. αἰῶνος, οἱ Ἄλβανοί. Οἱ ὠμότητες τῆς ἀγρίας φυλῆς τῶν Καταλάνων καὶ οἱ κατοπινὲς λεηλασίες τῶν Ἀρβανιτῶν, θύμιζαν ἀργότερα στοὺς Θεσσαλοὺς ἐφιαλτικὲς μέρες. Τοὺς Ἄλβανοὺς διαδέχτηκαν οἱ Σέρβοι. Κάτω ἀπὸ τὴ Σερβικὴ κυριαρχία, στὶς ἀρχὲς τοῦ 15ου μ. Χ. αἰῶνος, ἐπεκράτησε σ' ὀλόκληρη τὴν Θεσσαλία καὶ ὁ μοναστηριακὸς βίος, σὲ ὑπερβολικὸ βαθμὸ. Οἱ Βυζαντινοὶ προσπάθησαν νὰ διώξουν τοὺς Σέρβους, ἀλλὰ δὲν τὸ κατάφεραν, γι' αὐτὸ καὶ ἀναγκάστηκαν νὰ τοὺς ἀφήσουν ἀνενόχλητους. Ἐπὶ Σερβοκρατίας συμπληρώθηκαν καὶ ἀνακαινίστηκαν τὰ περίφημα μοναστήρια τῶν Μετεώρων, πού ἀργότερα ἀπετέλεσαν ὀρμητήρια τῶν ἀρματωλῶν καὶ κλεφτῶν, τῶν προδρόμων αὐτῶν τῆς Ἑλληνικῆς Ἐπανάστασεως.



Παρ' ὅλα αὐτά, οἱ κατὰ καιροὺς ἐπιδρομὲς πού ἐμφανίστηκαν πρὸ τῆς πόλεως, δὲν δίστασαν νὰ ἐπιτεθοῦν κατὰ τῆς Λαρίσης ἢ νὰ τὴν πολιορκήσουν.

Ὅμως, ἡ Λάρισα ἦταν γραμμένο νὰ γνωρίσει, ἐκτὸς ἀπὸ τίς ἐπιδρομὲς καὶ τὰ ἀποτελέσματα τοῦ ἀλληλοσπαγγμοῦ τῶν φράγκων ἀρχόντων τῆς Θεσσαλίας, ὅταν αὐτοὶ ἀποφάσιζαν νὰ μοιράσσουν μεταξύ τους τὴν περιοχή.

Δὲν συμφώνησαν στὴ διανομὴ, γι' αὐτὸ καὶ συγκρούστηκαν μεταξύ τους, ἰδιαίτερα γιὰ τὴν περιοχή τῆς Λαρίσης, πού ὅλοι τὴν διεκδικοῦσαν. Γιὰ τὸ λόγο ἀκριβῶς αὐτό, ἡ γύρω ἀπὸ τὴν πόλη περιοχή ἐρημώθηκε ἐν τ ε λ ῶ ς. Ὅσο γιὰ τὴ Λάρισα, αὐτὴ μεταβλήθηκε σ' ἓνα τελείως ἀκατοίκητο χῶρο, πού γρήγορα ἐγίνε φωλὰ τῶν