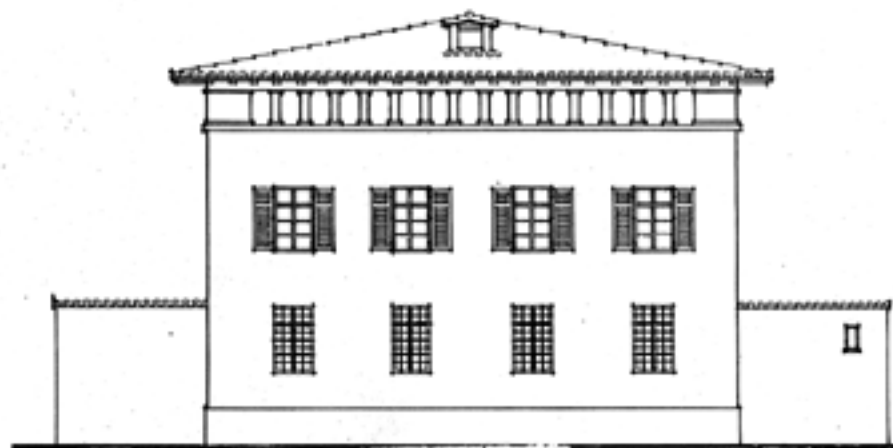
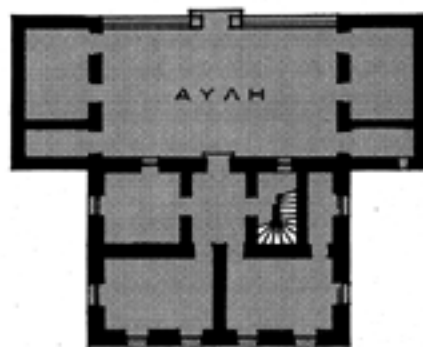


# Η MAISONNETTE ΤΗΣ ΔΟΥΚΕΣΣΑΣ ΣΤΗΝ ΠΕΝΤΕΛΗ

Η maisonnette, τὸ «σιτάκι» τῆς δουκίσσης τῆς Πλακεντίας στὴν Πεντέλη πὸν σήμερα τὸ ἔχει κατοικία ὁ ἠθοποιὸς Δημήτρης Χόρν, εἶναι ἓνα ἀπὸ τὰ πιὸ ἱστορικὰ ἀρχοντικά τῆς παλαιᾶς Ἀθήνας. Κτίσθηκε γύρω στὰ 1840, τότε πὸν ἡ πόλις ἀριθμοῦσε ἐλάχιστες χιλιάδες κατοίκους καὶ ὅλοι οἱ ὑπήκοοι τοῦ βασιλέως Ὀθωνοῦ δὲν ξεπερνοῦσαν τὶς 850.000.

Ἔργο τοῦ Σταμάτη Κλεάνθη, ἡ «μαιζονέτ», τοῦ ἀρχιτέκτονος πὸν πολέμησε μὲ τὸν Ἱερό Λόχο τοῦ Ὑψηλάντη καὶ ἦλθε στὴν Ἀθήνα μετὰ τὴν ἀπελευθέρωσι ἔχοντας σὴν τσέπη του δίπλωμα τοῦ Πολυτεχνείου τοῦ Βερολίνου. Μαζί του ὁ ἐπίσης ἀρχιτέκτων καὶ παλιὸς συμφοιτητῆς του Γερμανὸς Ἐδουάρδος Σάουμπερτ. Ἦσαν οἱ δύο ἐπιστήμονες — μὰ καὶ καλλιτέχνες συγχρόνως —





Ἡ Maisonnette τῆς Πεντέλης, Κάτοπος (1 : 400), καὶ πρόσοψις (1 : 200).

ποῦ συντάξαν τὰ πρῶτα πολεοδομικὰ σχέδια τῆς προτεινόμενης καὶ ποῦ τὴν ἐστόλσαν μὲ τὰ περισσότερα ἀπὸ τὰ χαρακτηριστικὰ μέγαρα τοῦ περασμένου αἰῶνα ποῦ ἐπρόκειτο γ' ἀφήσουν ἐποχὴ σὰν ἀρχιτεκτονικὰ δημοσηγεγμένα.

Ἡ δούκισσα τῆς Πλακεντίας — ἡ Σοφία Λεμπρέν (1785 - 1854) — ὅταν ἐγκατεστάθη στὴν Ἀθήνα ἦταν μιά καλοστεκομένη πενήντα ἑξάχρονη, θυγατέρα τοῦ μαρκαίου Μπαρμὰ - Μαρμπού. Παντρεύθηκε 19 ἐτῶν τὸν πρεσβύτερο γιὸ τοῦ ἐπάτου τῆς Γαλλίας, Κάρολον Λεμπρέν. Διετέλεσε Κυρία τῶν τιμῶν καὶ τῶν δύο συζύγων τοῦ Ναπολέοντα, τῆς Ἰωσηφίνας καὶ τῆς Μαρίας - Λουίζας.

Ἔργη μακρὰ ἀπὸ τοὺς ἀριστοκρατικοὺς κύκλους τοῦ Παρισιῦ, ὅταν ἔλθε σὲ πολιτισμὴν ἀλλὰ ἀνίδωτη διάστασι μὲ τὸν δούκα σύζυγόν της. Ἐγκατεστάθη μαζί μὲ τὸ μοναχοκαίδε της, τὴν Λουίζα, στὴν Ἰταλία, στὴ φρενιὴ χώρα ποῦ τραβοῦσε ἐκείνη τὴν ἐποχὴ τὴν ἀριστοκρατία τοῦ πνεύματος καὶ τοῦ χρώματος τῆς Ἀντικής καὶ Βορεινῆς Εὐρώπης.

Ἡ ἀρετὰ ρομαντικῆς δούκισσας προχώρησε καὶ ποῦ μακρὰ ἀπὸ τὴν ἐκλεπτισμένη Ἰταλία. Πρὸς τὴν ἔξοτικὴ Ἀνατολή. Ἦρθε στὴν Ἑλλάδα καὶ ἐγκατεστάθη στὴν Ἀθήνα ἀριστικά τὸ 1837 μετὰ τὸν θάνατο τῆς κόρης της ποῦ συνέθη, ἀπὸ στηθικὸ νόσημα, στὴν Βηρυτό. Προηγούμενος εἶχε ἔλθει στο Νάυπλιο ὅπου ἐνηκολούθησε τὴν φιλελληνικὴ δράσι της. Μετέσχε ἐνεργῶς καὶ στὴν κατὰ τοῦ Καποδίστρια ἀντικολύτωση.

Τοὺς Μανφομαχαιώσις τοὺς ὑπερήσπισε καὶ μετὰ τὴν δολοφονία τοῦ Κυβερνήτη καὶ μὲ φιλλὰδα τὸν ἐξέδωσε στὴν Ἰταλία. Ἡ περίφημη καλλιπὴ Φωτεινὴ Μανφομαχάλη ἦταν μιά ἀπ' τὴς προστατενόμενης τῆς ὅταν πλέον ἐγκατέστησε τὴν ιδιότητι ἀλλή της στὴν νεαρὴ προτείνωσι τοῦ ἀρτισιοστάτου

Ἑλληνικῶ βασιλείου.

Στὴν γερμανικῆς μορφῆς Ἀδῆς τοῦ Ὁθωνα, καὶ τῆς Ἀμαλίας δὲν ἐδέχθη ἡ ἀριστοκρατία ἀπὸ τὸ Παρίσι, νὰ κατῆση οὐτε μιά φορὰ.

«Μισὸ ὅλες τὶς Ἀδῆς καὶ ἰδιαίτερα τὶς Γερμανικῆς» ἔλεγε. Μιά ἀπὸ τὶς ἐκκεντρικῆς φιλοδοξίης της ἦταν νὰ γκορμίσῃ τὸ ἕφος ὑπεροχῆς Βαυαρῶν καὶ Φαναριωτῶν καὶ νὰ ἰδρῶση μιά αὐτόχθονο τιτοφόρο Ἑλληνικὴ ἀριστοκρατία.

Ἐνὶ ἀπὸ τοὺς δεκοὺς της «αὐλικούς» τὸν Δεμ. Βουδοῦρη τὸν ἀποκαλοῦσε «Κόμητι τὸν Ροδοδένδρον».

Περίεργοι θρόνοι κυκλοφοροῦσαν ἀνάμεσι στὸν πάμπλοκο λαὸ γιὰ τὴν «καλαβῆ δουκίσσα», ὅπως τὴν ἔχαρακτηρίζαν. Τὰ κοιτομαποιά γιὰ ἑρωτῆς της, ὄργιζαν. Τὶς φήμες τὶς βοηθοῦσε καὶ ἡ ἔπαλλη γιὰ τὴν τόσο συντηρητικὴ καὶ περσιτικὴ κοιτομαποία ἐμφάνισι τῆς δουκίσσας. Φοροῦσε, μιά ἰδιόρρηθμο λευκὴ μάλλινη ἐσθῆτι. Ἀκόμη — τι σκάνδαλο — εἶχε ἀποβάσει τὸν στηθόδεσμο. Φυσικὰ τὰ λεγόμενα γιὰ τὸ ἕθος της ἦταν ὑπερβολικὰ ἀφοῦ εἶναι γνωστὸ πὸς καὶ ἡ Ἀμαλία ποῦ ἦταν τόσο ἀνίδωτη πρὸς τὶς ὑπάπτου ἠθικῆς γυναῖκες, ὅσους τίτλους κα' ἄν εἶχαν, τῆς διαμήνεσε πὸς θὰ ἦταν ἐπιρροδερτικὴ στὰ ἀνάκτορά της.

Ἡ δούκισσα τῆς Πλακεντίας διέμενε στὴν προσορμητὴ κατοικία της παρὰ τὴν ὁδὸ Μελέρου. Στὴν ἴδια θέσι ποῦ ἐκτίσθη ἀργότερα τὸ δημοσηγεγμένον Κατῆρωσστα. Ἡ πρώτη της κατοικία ἀπετεφοῦθη τὸ 1847 μαζί μὲ τὴν σοφὴ τῆς κόρης της ποῦ ἔφερε βαλομαμένη ἀπὸ τὴν Βηρυτό, μὲ πρόθεσι νὰ τὴν θάρη στὸν τάφο ποῦ ἔφτιαχνε στὴν Πεντέλη καὶ στὸν ὅποιον ἐτάφη τελικὰ μόνον ἡ ἴδια ἡ δούκισσα. Ἡ πιρκαλιὰ τὴν ἀνάγκασε νὰ ἐγκατασταθῇ στὸ ἡμετέλλες ἀκόμη μέγαρό της τῶν «Πισσιῶν» ποῦ σήμερα στεγάσει τὸ Μουσείον Βυζαντινῆς καὶ Μεταβυζαντινῆς Τέχνης.

Ἡ δούκισσα εἶχε ἀναπτύξει ἐντονο ἀνοικοδομητικὴ δραστηριότητα μὲ ἀρχιτέκτονα γιὰ ὅλες τὶς κατασκευῆς της τὸν Κλεάνθη. Ἐκτὸς ἀπὸ τὸ ἀρχοντικὸ της στὴν πόλι τὰ «Πισσιῶν» ἐτοίμασε τὸ Καστέλλο, τὸ Chateau, στὴ Ροδοδάφνη, γιὰ ἔξοχικὴ τῆς ἑαυτῆς.

Μέχρι νὰ ἀποπερατωθῇ αὐτό, ἡ δούκισσα ἔφτιαξε καὶ τὴν «μαζονιέ», τῆς Πεντέλης γιὰ προσορμητὴ ἑαυτῆς. Τὸ «καπίται» ὁ Κλεάνθης τὸ συνέθεσε σὰν ἀπλή μικρογραφία τοῦ μεγάλου καὶ ὀριστικῶ παλατιοῦ τῆς Ροδοδάφνης. Ὅμως, ἡ ἀποτέφροσι τῆς νεοκῆς κόρης της τὴν ἔκανε περισσότερο ἐκκεντρικὴ. Ἀλαρηγόρητη ἄφησε ἡμετέλλε διάφορα κτίρια τῆς ὅπως τὸ Καστέλλο τῆς Ροδοδάφνης καὶ τοὺς «ἐξωνῆτες» ποῦ ἔκτιζε παρὰ τὸ Μοναστηράκι.

Ὁ γνωστὸς γιὰ τὶς μελέτες του γιὰ τὴν ἀρχιτεκτονικὴ τῆς νεοτέρως Ἀθήνας πολεοδόμος - ἀρχιτέκτων κ. Κ. Μπίρας γράφει στὸ βιβλίον του «Ἀθήνας», γιὰ τὸ «καπίται» τῆς Πεντέλης:

«Ἡ ἐξωτερικὴ του ὄψε, ἐντελῶς ἀπὸρριτο, χωρὶς καμμίαν διάθεση ἐπιδειξτεος, ἀποτελεῖ, ἐν τούτοις, μὲ τὴν ἀναλογίαν τοῦ γενικοῦ ὄγκου, μὲ τὴν διάταξιν τῶν ἀνοικμάτων εἰς τοὺς δύο ὀρόφους, ἰδιαίτερος δὲ τῆς πυκνῆς σειρᾶς τῶν εἰς τὸ Β ι ο ἄ ν ι — ὑπερῶν — καὶ, μὲ τὰς ἀναλογίης τῆς προεξοχῆς τῆς στέγης, μίαν πανμόρφη σύνθεσι, ἴσως τὴν ὀμοιωτέραν ἀπὸ ὅλα τὰ ἔργα τοῦ ἴδιου τοῦ ἀρχιτέκτονος».

Σήμερα στὴ «μαζονιέ» διαμένει τὸ ζεῦγος Δημήτηρ Χόρν. Τὴν ἀγόρασε τὸν Ἰανουάριον τοῦ 1968 ἀπὸ τὴν Κα Ἑλένη Βλάχου, ἡ ὅποια εἶχε ἐκσυγχρονίσει ἐσωτερικὰ μὲ ἰδιαίτερο σέβασμό πρὸς τὴν παλιὰ της διαρροθίμα. Οἱ ἀδελφῆς Γουάρρη ἦταν οἱ προκάτοχοι τῆς «Maisonnette» ὡς τὸ 1961.

Τὰ κτίρια καὶ οἱ ἐκτάσεις τῆς δουκίσσης ποῦ δὲν εἶχε δωρεῖσι, ὅσο ζῶσε, σὲ διαφόρους προστατενόμενος της περιήλθον στὸν κληρονομίον ἀνεγρό της ὁ ὅποιος ἔλθε στὴν Ἀθήνα ἀπὸ τὴ Γαλλία καὶ τὰ ἀξιοποίησε. Ἀγοραστῆς τῶν περισσότερων, ἦταν τὸ Ἑλληνικὸ Δημόσιο, ὅπως τοῦ σημερινοῦ Βυζαντινοῦ Μουσίου ποῦ ἀρχικὰ ἐστῆγασε τὴν Σχολὴ τῶν Ἐβελκίδων καὶ ἄλλες, μέχρι τὸ 1928, Στρατιωτικῆς Σχολῆς. Πάντως τὸ κτίριον ποῦ εἶχε μείνει ἀντιπροσωπευτικὸ τῆς δουκίσσης τῆς Πλακεντίας καὶ τῆς ἐποχῆς τῆς σὰν χαρτομαμένη ἀρχιτεκτονικὴ κατασκευὴ θεωρεῖται ἡ «μαζονιέ» τῆς Πεντέλης.