

## Δ Η Λ Ο Σ

Σάν ξερό κόκκαλο πεταμένο μοιάζει ή Δήλος από μακριά κι' όσο περισσότερο τήν πλησιάζεις, τόσο πιο φόβια φαίνεται. Μόλις άρδεις σου κάνει έντόπως ό δγκος τών έρειπίων της, κι' έχεις τό ασήθημα ότι έδώ γεννήθηκε όχι ό 'Απόλλων, παρά ό θάνατος. Η μυθολογία μάς λέει ότι ή Δήλος τόν προϊστορικό καιρό πλανιόταν στή θάλασσα, γιατί ό Ποσειδών κάποτε πού θύμωσε, τής έκοψε τίς ρίζες και τήν άφησε έρμαιο τών κυμάτων. Όταν ό Ζεύς έπρόκειτο ν' άποκτήσει παιδί από τή Λητώ, παρακάλεσε τόν Ποσειδώνά να σταματήσει τή Δήλο, άφού όλοι οι άλλοι τόποι τρομοκρατημένοι άπό τήν όργή τής 'Ηρας δέν δέχονταν να φιλοξενήσουν τή λεχώ.

Έτσι στερεώθηκε πάλι ή Δήλος στό κέντρο του Αιγαίου κι' όνομάστηκαν έξ αίτίας της κυκλάδες τ' άλλα νησιά, γιατί άποτελούσαν κύκλο γύρω της. Η Δήλος έγινε γρήγορα ένας άπό τούς πρώτους τόπους τής 'Ελληνικής γής, άπάνω της τοποθέτησαν οι άρχαίοι δτι πιο σεβαστό είχαν: Τή γέννηση του Θεού τους. Ήταν τό θρησκευτικό προσκύνημα τών Ιωνικών λαών, ιερό όχι μόνο στους 'Ελληνες, αλλά και τούς βαρβάρους.

Άπό τήν πρώτη ματιά καταλαβαίνω δτι έδώ θα κάλοπρασώ μ' άρέσει να περπατώ άνάμεσα στά συντρίμια και να τά ζωντανεύω με ιστορίες, άς εινε κι' άπίθανε.

Ευθύς μετά τόν άρχαίο μύλο άπαντούμε τή Στοά του Φιλίππου. Οι βασιλείς τής Μακεδονίας είχαν άνάγκη να κάνουν έξαγωγή σιτηρών, για τούτο χρησιμοποίησαν χωρίς τή Δήλο ως λιμένα διαμετακομίσσεως και τήν έτίμησαν με πολλά άφιερώματα. Όταν ό Μέγας 'Αλέξανδρος πλάτυνε τόν 'Ελληνικό κόσμο διαδόθηκε παντού ή λατρεία του Δήλου 'Απόλλωνος, κι' άπέκτησε τό νησάκι νέους φίλους. Τότε οικοδομήθηκαν τά περισσότερα κτίρια.

Κοντά στα νημεία τών διαδόχων του 'Αλεξάνδρου ήταν τό 'Αρτεμίσιο ναός τής διδυμής άδελφής του Φοίβου. Έκει βρέθηκε άκέραιο σπουδαίο άγαλμα τής 'Εκρηβόλου 'Αρτεμίδου τό άρχαιότερο ίσως μαρμάρινο έργο πού έχομε. Γύρω άπό τό 'Αρτεμίσιο είχε γεμίσει τό μέρος άπό αναθήματα τών Νοξίων, όπως ό Κολλοσιαίος 'Απόλλων έπτά μέτρα ψηλός τό 'Ανδρρο τών Λεόντων, ατών πού κάθονται με τά πίσω πόδια στή γή και όρλιάζουν. Μετά τά 700 π. Χ. οι Ναξιώτες βρέθηκαν έπί κεφαλής άμφικτιονίας τών Κυκλάδων και κυριάρχησαν ειρηνικά τής Δήλου, πριν βάλουν χέρι στό ιερό οι 'Αθηναίοι πού τό άπορρόφησαν άπό τήν πολύ άγάπη τους. 'Αλλά ώργάνωσαν τή λατρεία και προέκτισαν τό νησί με σπουδαίες οικοδομές.

Ένα παγκόσμιο ιερό σάν τής Δήλου εινε φυσικό να έσώθευε πολλά χρήματα.

Και τούτη τή διαχείριση τήν πηραν έγκαιρως οι 'Αθηναίοι στα χέρια τους. Βρέθηκαν τά έμπορικά ήμερολόγια, τόσα έμπορεύματα και δώρα μπήκαν σήμερα, τόσα χθές. Τά πλούτη του ό Θεός τά έκλεινε κατ' άρχάς σέ κιούπια, κάτω άπό τή γή σό γέρο - φιλάργυρος, άργότερα άρχισε ν' αγοράζει άκίνητα και τέλος να τοκίζει τά περισσότερά του. Κανένα πόρο δέν άφηνε άνεκμετάλλευτο τά παράλια του νησιού του τά νοίκιαζε για ψάρεμα, πουλούσε ως και τά κοκκινόφαρα τής ιερής λίμνης. Άπό κάθε πλοίο πού άγκυροβολούσε εισέπραττε λιμενικά δικαιώματα. Τόκο άπαιτούσε 100% και προτιμούσε να δανείζει Δήμους και Κυβερνήσεις. Όλα τά γύρω νησιά του χρωστούσαν χρήματα και τά συμβόλαιά του εινε θαύματα έξασφαλίσεως.

Ήταν συνήθεια οι διάφοροι φυλές πού ζούσαν στή Δήλο, να συγκεντρώνονται σέ χωριστές έμπορικές οργανώσεις με δικές τους άγορές και λίσσες. Πρώτοι 'Αρχισαν οι 'Αθηναίοι οι όποιοι ίδρυσαν τή

Λίσση τών 'Απολλωνιστών και κόφανε ως κυριαρχοι του τόπου και νόμισμα τών 'έν Δήλω 'Αθηναίων». Μετά τούς 'Αθηναίους οι Ρόδιοι κι' οι Πελοποννησίοι έκτισαν τή Λίσση τών 'Ελλήνων, οι Αιγύπτιοι τή Λίσση τών Σαραπειτών, οι Ρωμαίοι τών 'Ιταλικών, οι Σύριοι τών Ποσειδωνιστών, οι Σμύρτες τών 'Ηρακλειστών. Όσοι λαοί δοκίμαζαν να κυριαρχήσουν στή Μεσόγειο περιποιοούνταν τόν 'Απόλλωνα και ζητούσαν τή φίλια του γιατ' ήταν πολύτιμος συνεργός. Άπό τό μέρος της ή Δήλος ήθελε να τάχη μ' δλους καλά, δλους τούς κολάκευε, έστηνε άγάλματα στους δυνατούς τής ήμέρας, κανετός χατήρι δέ χαλούσε.

'Αλλά τά σπουδαία τ' άπάνταστα κέρδη ήσαν όταν οι Ρωμαίοι κατέστρεψαν τήν Καρχηδόνα και τήν Κόρινθο. Τότε ή Δήλος μονοπώλησε δλο τό έμπόριο τής γής.

Εινε παράδοξο τό τέλος τής Δήλου, εξαφανίζεται διαμιάς σάν παλάτι άπό τραπουλόχαρτα. Τή στιγμή πού βρίσκεται στό ζενιθ τής δόξας της, λεηλατήθηκε για πρώτη φορά (69 π. Χ.). Όλο τό μεσαιώνα τή λεηλατούν. Κανένα μέρος δέ λεηστεύθηκε τόσο συστηματικά όσο ή Δήλος. Δέν έδωκαν οι άνασκαφές ούτ' ένα κόκκο χρυσού ή άργύρου. Τά μάρμαρά τής χρησιμοποίησαν ως σαβούρα τών κυκλαδίκων καικιών ή άσβέστη για τά σπίτια τής Μυκόνου. Όταν έγινε ή 'Ελλάς βασίλειο, δώδεκα άσβεστοκάμινια δοούσαν άπάνω της νύχτα - μέρα, καταβροχθίζοντας κολώνες.

Όσο να δομε με νημεία τής κοιλάδας, ό ήλιος μεσουράνησε. Κάνει ζέστη, ή ιερά λίμνη, πού ήταν άλλοτε όνομαστή για τούς κόκκους και τή θροσσία της τώρα εινε στεγνή. Πουθενά δέν υπάρχει σκιά, οι γρανίτες κι' οι σχίστες του νησιού στέλνουν τέτοια καύλα άπό κάτω, ώστε βρισκόμαστε μεταξύ δύο πυρών.

Άπ' όλες τίς Κυκλάδες, ή Δήλος εινε ή πιο ξερή. Μόνο ή Σαντορίνη μπορεί να τής παραβγή, πού έχει ένα μονάκριβο δένδρο, μια συκιά. Εινε λογικό να γεννήθηκε ό Θεός του φωτός σέ τόπο φαλακρό, πού κανένα έμπόδιο δέν κόβει τή δύναμη και τή λάμψη του, να κυριαρχή στο λημέρι του χωρίς τήν παραμικρή άντίρρηση.

Βλέπουμε τόν άέρα να τρεμουλιάζει άπό τό πόρωμα και μάς λιγοστεύει τήν δρεξι νάνεβομε στό βουνάκι του Κύνθου. Νά πäs άπάνω - κάτω δλη τή Δήλο εινε δουλειά. 'Εν τούτοις πηγαίνουμε άκαλουθώντας τόν φύλακα του Μουσείου, πού έννοει ά μάς δείξει τά μωσαϊκά. Μας άδηγει άνάμεσο' άπό σπία κι' έργαστήρια πού σώζονται σάν τήν Πομπηία, μ' όλα τους τά έξαρτήματα, έλαιοτριβεία,

δεξαμενές, κλάρινα γεμάτα πίθους, σκάφες, γουδιά, πηγάδια κι' όπονόμους. Έδώ κι' έκει ξεχωρίζουν παλάτια έφοπλιστών και μεγαλεμπόρων. Πουθενά δέ βλέπεις παράθυρο, ούτε στα μέγαρα, ούτε στις κολώνες. Τή νύχτη τρέπα σέ τοίχο τήν έχει τό θέατρο - τό άνοιγμα του ταμείου στο δρόμο για να πουλά εισιτήρια. Σπίτια χωρίς παράθυρα, χωρίς έπικοινωνία με τή γειτονιά, εινε φυσικό να συγκεντρώνουν εύκολα τήν οικογένεια σέ μια σφιχτοδεμένη έσωτερική ζωή. Για να μη ζούν στα σκοτεινά είχαν τά περιστήλια, πηγές φωτός κι' άερισμού. Ατά τ' άγαπούσαν, τά στόλιζαν με μαρμαρένιες κολώνες και μωσαϊκά μερικά άπό τά όποια εινε άραιότατα.

'Ανεβαίνουμε άπό τίς συνοικίες προς τό θέατρο. Όχι μακριά του σώζεται τό Καβείριον, ναός Φοινίκων Θεών, πού προστάτευαν τή ναυτιλία. Μια πέτρινη σκάλα άδηγει άπό τόν ναό τών Καβείρων στα ιερά άλλων ναών τής 'Ανατολής, τόν Σέραπι, τήν 'Αστάρτη και τήν 'Ισιδα.

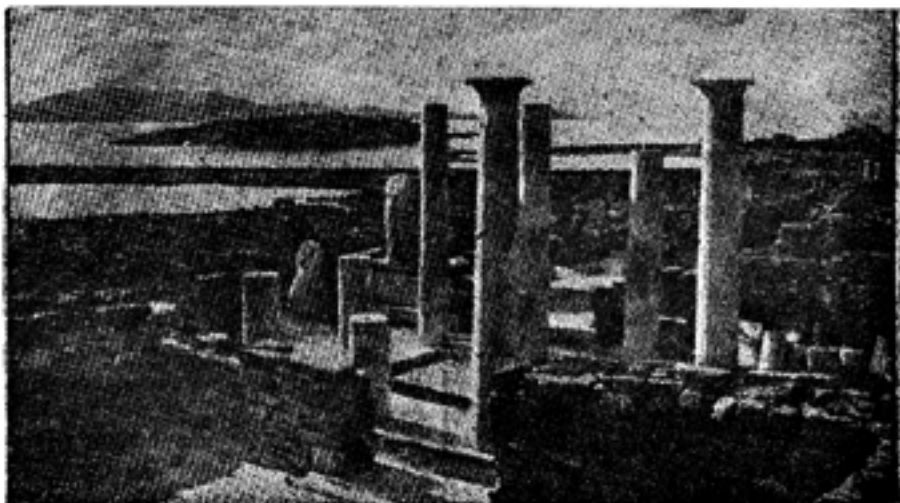
'Αφού δέχθηκε κοντά του ό 'Απόλλων δλους τούς λαούς έπρεπε να δώσει τόπο και στους Θεούς τους. Και στή μικρή Δήλο ήλθαν και χόρσεσαν όλοι οι Θεοί δσους πίστευε τότε ή ανθρωπότης.

Μέσα στο ναό τής 'Ισιδος σώζεται τό άγαλμα της κορματισσάμενο.

...Ούτ' ένα γερό άγαλμα δέν ύπάρχει όρθο σ' αυτό τό νησί, όμοίωμα Θεού ή ανθρώπου για να δώσει τή ψευδαίσθηση ζωής στή μάζα του χάλασμου πού περικυκλώνει τόν έπισκέπτη.

Παρέκει άπαντάνε ιερό τής 'Ηρας. Εινε παράξενο δτι έκτισαν τέμενος στήν άντίζηλο της Λητώς, τήν 'Ηρα, πού τήν κατεδίωξε με τόσο πείσμα και μάλιστα άκριβώς στή θέσι όπου ή κατατρεγμένη λεχώνα εκεκλιμένη προς μακρόν όρος και Κύνθιον δχθος' έγέννησε τά νόθα της. Δέν εινε μακριά άπό τό 'Ηραίο ή σπηλιά πού θεωρείται ως τό καταφύγιο τής Λητώς. Έκει μέσα πονούσε ή δυστυχισμένη έπί έννεα μέρες κι' άγωνιζόταν να έλευθωρωθή μονάχη. Οι φωνές της έφθαναν ως τόν 'Όλυμπο, όλες οι θεές είχαν συγκινηθή και παρακαλούσαν τή μαμή Έδλειθυία να πάη να βοηθήσει. 'Αλλά έκείνη έτρεμε τήν όργή τής 'Ηρας και δέν άποφάσισε να ξεκινήσει. Όταν όμως ή 'Αθηνά τής χάρισε 'έννεάπχον όρμον' άπό χρυσό και κεκριμπάρι, μεταπήσθηκε άμέσως κι' έτρεξε προς τή Λητώ, ακολουθούμενη άπό τίς άλλες θεές άπαράλλακτα όπως γίνεται τώρα άκόμη στα χωριά, όπου βοηθεί τά γεννητούρια δλος ό γυναικόκοσμος.

Η Δήλος έχει άποθάνει, δέ βλέπουμε τώρα παρά τό σκελετό της άσήμαντο και παραμορφωμένο, ή ψυχή της όμως πέταξε και δέν πήγε μακριά να καθήσει. Έδώ δίπλα άκούμπησε, στήν Τήνο. Όλη ή εδλάβεια, όλες οι άγωνίες και τά πανηγύρια μεταφέρθηκαν έκει και συνεχίζεται μέσα μετα ώρα πέρα, ή παλιά θρησκευτική γοητεία με τό προσκύνημα του δεκαπενταύγουστου. ΧΡ. ΖΑΛΟΚΩΣΤΑΣ



ΔΗΛΟΣ. Τά 'Ανάκτορα τής Κλεοπάτρας